



DOKUMEN SPESIFIKASI TEKNIS

PULSA ELEKTRIK & PAKET DATA

Versi 1.3

PT. Anargya Media Indonesia
JL. Dewi Sri No.10 Bandung
022-87804328
+62 812-1421-661
support@kiosampm.com

Daftar Isi

Cover	1
Daftar Isi	2
RIWAYAT DOKUMEN	3
PENDAHULUAN	4
INFORMASI TEKNIS	5
• Informasi Server kiosAMPM	5
• Spesifikasi Server API	5
• Format Request dan Parameter Transaksi	5
• Periode Transaksi	5
• Metode Transaksi	
• Keamanan Transaksi	6
• Data Respon Transaksi	6
• Format Balasan	6
	7

CONFIDENTIAL

Riwayat Dokumen

VERSI	PENULIS	TANGGAL	KETERANGAN
1.0			
1.1			
1.2	Sandy Afrian Al Ayubi	17 Juli 2017	Checking Method
1.3	Anang Suryana	Februari 2018	- Status Transaksi - Optimalisasi
1.4			
1.5			
1.6			

CONFIDENTIAL

Penulis	Mengetahui,	
Tgl.	Tgl.	Tgl.

Pendahuluan

Latar Belakang

Berdasarkan perjanjian kerjasama antara mitra dengan kiosAMPM yang ingin melayani pembayaran / pembelian secara online dengan pola H2H maka dengan ini kami informasikan dokumen spesifikasi teknis kiosAMPM.

Maksud dan Tujuan

Maksud dan tujuan dokumen spesifikasi teknis ini agar memudahkan mitra dalam mempelajari dan mengikuti spesifikasi teknis kiosAMPM dan mempercepat proses live produk-produk kiosAMPM di sisi mitra.

Ruang Lingkup

Dokumen teknis ini mencakup pesan yang dikirimkan oleh mitra ke kiosAMPM dan pesan yang diterima oleh mitra dari kiosAMPM disertai daftar kode produk.

CONFIDENTIAL

Informasi Teknis

Setelah anda mendaftarkan, anda akan mendapatkan memberid, password dan pin dan kami juga akan mendaftarkan IP anda di sisi kami untuk keperluan whitelist ip.

Informasi Server KiosAMPM

Informasi	Keterangan
IP Address	36.37.85.130
Port	9998
Path Transaksi	trx
Path Cek Saldo/ Balance	balance

Spesifikasi Server API

Spesifikasi	Penjelasan
API Transaksi	HTTPD Webserver Hyperthreading mitra dapat melakukan transaksi dengan mengirimkan parameter transaksi yang kami tentukan.
IP Mitra	Mitra dapat mendaftarkan mak 1 IP.
IP Report	Mitra dapat mendaftarkan hanya 1 URL Reporting untuk keperluan report/status transaksi, dimana sistem kiosAMPM akan mengirimkan balasan status transaksi.
Check Balance	Mitra dapat mengecek saldo mitra melalui API yang sudah kami sediakan dan berbeda dengan transaksi.

Format Request & Parameter transaksi

Format Request Transaksi :

`trx?memberid=[memberid]&dest=[tujuan]&product=[kode produk]&refid=[trxid]&pin=[pin]&password=[password]`

Parameter	Penjelasan
memberid	Credetial ID/ user ID yang di dapatkan setelah mendaftar di sistem kiosAMPM.
refid	Referensi id transaksi mitra yang dikirimkan ke sistem kiosAMPM.
dest	No tujuan yang akan di topup atau id pelanggan jika pln prepaid atau no pelanggan jika voucher.
Pin	Credetial PIN yang di dapatkan setelah mendaftar pada sistem kiosAMPM.
password	Credetial Password yang di dapatkan setelah mendaftar pada sistem kiosAMPM.
product	Kode produk kiosampm, terdiri atas kode dan nominal.

Periode Transaksi

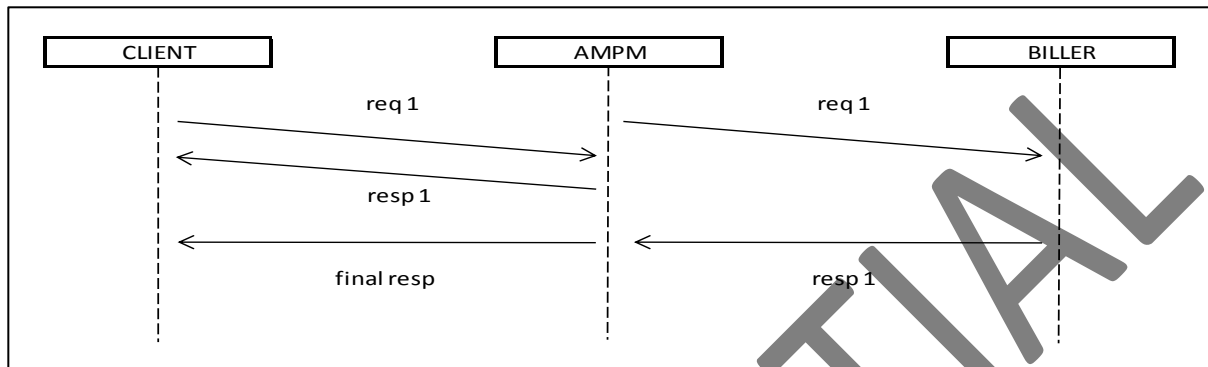
No	Status/ Keterangan	Standar Periode
1	Sukses/ Gagal	Tercepat 3 detik dan Terlama < 60 detik
2	Pending/ menunggu status, periode dimana sistem kiosAMPM melakukan pengecekan terus-menerus setiap 30 detik ke sistem operator/ provider untuk mendapatkan status	Maksimal 15 menit

**) periode transaksi tergantung pada koneksi jaringan dan perangkat yang digunakan masing-masing pihak, baik operator/ provider, kiosAMPM dan mitra kiosAMPM itu sendiri.*

Metode Transaksi

Synchronous	Relasi ini digunakan untuk memanggil operasi atau method yang dimiliki oleh suatu objek. Synchronous mengharuskan kita menyelesaikan 1 proses baru kemudian memanggil proses berikutnya.
--------------------	--

Skema Synchronous,



Kemanan Transaksi

Parameter	Penjelasan
Parameter Password	Parameter password di lengkapi dengan enkripsi di depan agar tidak mudah terbaca ataupun diingat.
Parameter REFID (CrossCheck Method)	Parameter REFID digunakan untuk keamanan transaksi agar tidak terjadi <i>double</i> transaksi pada saat <i>production</i> .
Whitelist IP	1 ID di filter dengan IP yang sudah di daftarkan untuk dapat bertransaksi.
sign	Credential untuk keamanan transaksi, dengan encodeBase64.

Data Respon Transaksi

Parameter	Penjelasan
trxid	ID Transaksi yang kami <i>generate</i> untuk keperluan <i>trace</i> transaksi.
Kode Produk	Kode produk yang di kirimkan ke kiosAMPM.
tujuan	Nomor Tujuan/ MSISDN/idpel/ <i>enduser</i> yg akan diisi/ dilunasi.
Status	Status transaksi (sukses/ gagal).
ket	Keterangan tambahan status transaksi.
Sn	Serial no dari provider atau kode <i>voucher</i> .
Harga beli	Harga beli yang disepakati (pengurang saldo mitra).
Saldo sebelumnya	Saldo sebelum transaksi.
Saldo akhir	Saldo akhir setelah transaksi sukses atau gagal(refund).
Refid	Referensi id trx mitra yang di kirimkan ke sistem kiosAMPM.

Format Balasan

No	Status/ Ket	Contoh Format Balasan
1	Sukses	#[trxid]#[kodeproduk]#ke:[tujuan]#SUKSES#SN:[sn]# Sisa saldo Rp.[xx,xxx,xxx]-Rp. [xxx,xxx]=Rp. [xx,xxx,xxx]#Reffid:[refid]#
2	Pending 1	#[trxid]#[kodeproduk]#ke:[tujuan]#akan diproses [waktu].#Saldo Rp.[xx,xxx,xxx]#Reffid:[refid] #
3	Pending 2	#[trxid]#[kodeproduk]#ke:[tujuan]#masih dalam proses [waktu]. Mohon ditunggu, lebih dari 15mnt Silahkan hubungi CS.#Saldo Rp.[xx,xxx,xxx]#Reffid:[refid] #
4	Gagal tidak dapat diproses oleh operator/ provider.	#[trxid]#[kodeproduk]#ke:[tujuan]#GAGAL; Transaksi tidak dapat diproses.#Saldo Rp.[xx,xxx,xxx]#Reffid:[refid] #
5	Gagal pembatalan oleh operator/ provider.	#[trxid]#[kodeproduk]#ke:[tujuan]#GAGAL; Dibatalkan provider.#Saldo Rp.[xx,xxx,xxx]#Reffid:[refid] #
6	Gagal berturut-turut (max 5x), krn tidak dapat diproses oleh operator/ provider. (sistem kiosampm akan memblokir nomor tujuan tsb, silahkan hubungi customer service untuk konfirmasi).	#[trxid]#[kodeproduk]#ke:[tujuan]#GAGAL; Nomor tujuan tdk dpt di proses krn trx gagal berturut-turut (max 5x), Silahkan Hubungi CS.#Saldo Rp.[xx,xxx,xxx]#Reffid:[refid] #
7	Produk Gangguan pada sistem kiosAMPM.	#[trxid]#[kodeproduk]#ke:[tujuan]#GAGAL; Produk Sedang Gangguan.#Saldo Rp.[xx,xxx,xxx]#Reffid:[refid] #
8	Produk Gangguan pada sistem operator/ provider.	#[trxid]#[kodeproduk]#ke:[tujuan]#GAGAL; Produk Sedang Gangguan Pada Operator.#Saldo Rp.[xx,xxx,xxx]#Reffid:[refid] #
9	Produk salah atau tidak aktif.	#[trxid]#[kodeproduk]#ke:[tujuan]#GAGAL; Kode Produk Salah. Silahkan Hubungi CS, ketik PRODUK.#Saldo Rp.[xx,xxx,xxx]#Reffid:[refid] #
10	Nomor tujuan salah.	#[trxid]#[kodeproduk]#ke:[tujuan]#GAGAL; Nomor tujuan salah, periksa kembali nomor anda.#Saldo Rp.[xx,xxx,xxx]#Reffid:[refid] #
11	Saldo tidak cukup.	#[trxid]#[kodeproduk]#ke:[tujuan]#GAGAL; Saldo Tidak Cukup.#Saldo Rp.[xx,xxx,xxx]#Reffid:[refid] #
12	Transaksi double/ ganda. Transaksi doubel pada sistem kiosAMPM, bila mitra mengirimkan parameter : 1. refid, kode produk & nomor tujuan yang sama dengan refid, kode produk & nomor tujuan dengan transaksi sebelumnya 2. Refid & trxid dan atau refid atau trxid yang sama dengan refid & trxid dan atau refid atau trxid pada transaksi sebelumnya.	#[trxid]#[kodeproduk]#ke:[tujuan]#[status]; sudah pernah jam [jam] SN/Ref: [sn].#Saldo Rp.[xx,xxx,xxx]#Reffid:[refid] #
13	Paket data sudah terisi	#[trxid]#[kodeproduk]#ke:[tujuan]#GAGAL; Paket Data Sudah terisi.#Saldo Rp.[xx,xxx,xxx]#Reffid:[refid] #
14	Nomor tujuan kadaluarsa	#[trxid]#[kodeproduk]#ke:[tujuan]#GAGAL; Nomor Kadaluarsa.#Saldo Rp.[xx,xxx,xxx]#Reffid:[refid] #
15	Nomor tujuan belum/ tidak/ sudah tidak aktif	#[trxid]#[kodeproduk]#ke:[tujuan]#GAGAL; Nomor belum/ tidak aktif/ sudah tidak aktif.#Saldo Rp.[xx,xxx,xxx]#Reffid:[refid] #
16	Transaksi <i>timeout</i> atau <i>Cutoff</i> server jam 23:30 sd 00:30	#[trxid]#[kodeproduk]#ke:[tujuan]#GAGAL; CutOff/ Timeout, silahkan ulangi beberapa saat kemudian.#Saldo Rp.[xx,xxx,xxx]#Reffid:[refid] #

***) Jika tidak ada response sama sekali pastikan koneksi anda atau hubungi team teknis kami.**